

# VÝROČNÍ ZPRÁVA

o činnosti

**Základní školy a Mateřské školy Třebívlice**



**za období školního roku 2009 - 2010**

**Zpracovala:**

**Mgr.Aranka Klupáková**

## Obsah

1. Základní údaje o škole
2. Přehled oborů vzdělávání a vzdělávací programy
3. Přehled pracovníků školy
4. Zápis k povinné školní docházce a přijímání žáků do středních škol
5. Údaje o výsledcích vzdělávání žáků ZŠ
6. Zájmová činnost
7. Údaje o aktivitách a prezentaci školy na veřejnosti
8. Škola a projekty
9. Školní vzdělávací program
10. Údaje o dalším vzdělávání pedagogických pracovníků (DVPP) a ostatních pracovníků školy
11. Kontrolní činnost
12. Činnost MŠ
13. Základní údaje o hospodaření školy
14. Výroční zpráva o poskytování informací podle zákona č.106/1999Sb.

## 1. Základní údaje o škole

<b>1.1 škola</b>	
název školy	Základní škola a Mateřská škola Třebívlice
adresa školy	U Zámku 7, 411 15 Třebívlice
právní forma	příspěvková organizace
IČO	46773355
IZO	600081834
ředitel školy	Mgr. Aranka Klupáková
kontakt	tel.: 416 596 018, 724 851 625 e-mail: zs.trebivlice@tiscali.cz www: zstrebivlice.wbs.cz

<b>1.2 zřizovatel</b>	
název zřizovatele	Obec Třebívlice
adresa zřizovatele	Komenského náměstí 17, 411 15 Třebívlice
kontakt	tel: 416 596 095 fax: 416 596 095 e- mail: obec.trebivlice@tiscali.cz

<b>1.3 součástí školy</b>	IZO	kapacita	umístění - Třebívlice
Mateřská škola	107 565 951	37	Masarykova 90
Základní škola	102 317 364	195	U Zámku 7
Školní družina	116 500 917	56	Komenského náměstí 19
Školní jídelna	102 753 709	220	U Zámku 7

Komentář:

Základní škola využívá dvě budovy. Ředitelství a 2. stupeň ZŠ společně se školní jídelnou jsou umístěny v budově č.p. 7 v ulici U Zámku. První stupeň ZŠ využívá společně se školní družinou budovu č.p. 19 na náměstí Komenského.

<b>1.4 základní údaje o součástech školy k 30. 9. 2009</b>			
Součást školy	Počet tříd/oddělení	Počet dětí/žáků	Počet dětí/žáků na třídu
Mateřská škola	2	34	17
1. stupeň ZŠ	4	76	19
2. stupeň ZŠ	4	52	13
ZŠ celkem	8	128	16
Školní družina	2	56	28
Školní jídelna ZŠ	x	116 žáků +22 záv. strav + 50 doplň.čin.	x

Komentář:

Vzhledem k celkovému nízkému počtu žáků školy po celý školní rok 2009/2010 spojen 3. a 4. ročník do třídy s označením III. Škola měla od zřizovatele povolenu výjimku z počtu žáků, ale o doplacení mzdových prostředků nežádala.

**1.5 základní údaje o součástech školy k 30. 6. 2010**

Součást školy	Počet tříd/oddělení	Počet dětí/žáků	Počet dětí/žáků na třídu
Mateřská škola	2	37	18,50
1. stupeň ZŠ	4	70	17,50
2. stupeň ZŠ	4	52	13
ZŠ celkem	8	124	15,50
Školní družina	2	56	28
Školní jídelna ZŠ	x	114+24 záv. strav+47 doplň. činnost	x

Komentář:

Během školního roku zaznamenala ZŠ mírný pokles (o 6 žáků), zapříčiněný zvýšenou migrací některých sociálně slabých rodin. K 1.září 2010 nastoupilo 125 žáků. Stále plně obsazené byly po celý školní rok MŠ i ŠD.

**1.6 materiálně-technické podmínky školy**

	ZŠ	MŠ
učebny, herny	10 + 2 v ŠD	2
z toho odborné pracovny	počítač. učebna, knihovna	
odpočinkový areál	oplocená zahrádka, park	oplocená zahrádka
sportovní areál	vlastní ne, zapůjčování multifunkčního hřiště obce a zapůjčování tělocvičny a fotbalového hřiště Sokola Třebívlice	
dílny	ano	ne
žák. pozemky, zahrada	ne	ne
žák. nábytek	ve 2 třídách nové výškově stavitelné sestavy, v ostatních třídách klasický, starší, ale funkční, respektující hygienické i prostorové potřeby žáků, postupně inovován	
vybavení učebnicemi, pomůckami	používané pomůcky i sportovní náčiní starší i nové odpovídající potřebám vzdělávacího a výchovného procesu, dokupovány jsou průběžně podle finančních možností, a to zejména audiovizuální a počítačová technika; učební pomůcky se zařazují do kabinetů podle využitelnosti v jednotlivých předmětech a činnostech a jsou spravovány správci kabinetu z řad pedagogických pracovníků	
vybavení učebnicemi a učebními texty	učební texty odpovídají vzdělávacímu programu ZŠ a ŠVP, jsou zapůjčovány žákům zdarma, používaný materiál (sešity, pracovní sešity,čtvrtky ap.) si hradí žáci	
vybavení audiovizuální a výpočetní technikou	28 PC – z toho 24 pro žáky, - z toho 28 s připoj. na internet; CD či DVD mechanika na PC,3 televizory,3 videorekordéry, 1 DVD přehrávač, digitální	počítač, televizor, radiomagnetofon, promítačka, DVD

	fotoaparát, klasické promítáčky na diafilmy a diapozitivy, radiomagnetofony	
--	---	--

<b>1.7 Údaje o školské radě</b>	
Datum zvolení	24.11. 2008
Počet členů školské rady	6
Kontakt	Pavčina Seifertová, tel. 606 276 615 www.srzstrebivlice.blog.cz

<b>1.8 Údaje o občanském sdružení při škole</b>	
Registrace	SRPDŠ
Zaměření	spolupráce se školou na úrovni vedení školy i tříd, vyjadřování se k chodu školy, podpora zájmové činnosti
Kontakt	Pavčina Seifertová, tel. 606 276 615

## 2. Přehled oborů základního vzdělávání a vzdělávací programy

<b>2.1 Přehled oborů základního vzdělávání</b>		
Kód	Obor vzdělání	Zařazené ročníky
79-01-C/001	Základní škola	4., 5., 9.
79-01-C/01	Základní škola	1.-3. a 6.-8.

<b>2.2 Vzdělávací programy</b>	
Vzdělávací program	Zařazené ročníky
ŠVP pro ZV Škola pro každého – č.j. 215/2007	1.-3., 6.-8.
Základní škola – č. j. 16847/96-2	4.-5., 9.

## 3. Přehled pracovníků školy

<b>3.1 Základní údaje o pracovnících školy</b>		
	Fyzické osoby	Přepočtení pracovníci
Počet učitelů ZŠ	13	11,09
Počet vychovatelů ŠD	3	1,96
Počet učitelek MŠ	3	2,87
Počet správních zaměstnanců ZŠ	5	2,99
Počet správních zaměstnanců MŠ	1	0,88
Počet správních zaměstnanců ŠJ	4	3,44
<b>3.2 Údaje o pedagogických pracovnících podle úvazků</b>		

Pedagogičtí pracovníci	Funkce	Úvazek	Roků pedagog. praxe	Stupeň vzdělání	Aprobace
1	ředitelka	1,0	22	VŠ	R-OV-vých. poradenství
2	zástupkyně	1,0	11	VŠ	učitelství 2.stupně ZŠ
3	učitelka	1,0	24	VŠ	1.-5.r
4	učitelka	1,0	24	VŠ	1.-5.r
5	učitelka	1,0	11	VŠ	1.-5.r
6	učitelka	1,0	12	VŠ	1.-5.r
7	učitelka	1,0	14	VŠ	učitelství 2.st. ZŠ
8	učitelka	1,0	37	VŠ	ČJ-NJ-TV
9	učitelka	1,0	29	VŠ	ČJ-NJ
10	učitel	1,0	5	VŠ	učitelství 2.st.ZŠ
11	učitelka	1,0	5	SŠ	
12	učitelka	0,18	22	SŠ	
13	učitelka	0,14	23	SŠ	
14	vychovatelka	0,95	23	SŠ	vychovatelka
15	vychovatelka	0,88	22	SŠ	vychovatelka
16	vychovatelka	0,07	24	VŠ	učitelka ZŠ
17	ved. uč. MŠ	1,0	32	SŠ	učitelka MŠ
18	učitelka MŠ	1,0	28	SŠ	učitelka MŠ
19	Učitelka MŠ	0,87	12	SŠ	učitelka MŠ

3.3.a Odborná kvalifikace pedagogických pracovníků					
škola, zařízení	Počet osob				
	fyzických	z toho kvalifikovaných	přepočtených na úvazek 1,00	z toho kvalifikovaných	% kvalifikovanosti
ZŠ celkem	13	10	11,10	9,78	88,00
z toho 1.st.ZŠ	5	4	4,14	4,00	96,62
z toho 2.st. ZŠ	8	6	6,96	5,78	93,57
MŠ	3	3	2,87	2,87	100
ŠD	3	2	1,96	1,86	94,90

3.3.b Odborná kvalifikovanost a úvazky na st. školy	Fyzické osoby		Přepočtení na plně zaměstnané			Nadúvazky		Ze sl. 4 učitelé ve třídách s žáky s SVP		
	celkem	z toho ženy	celkem	z toho ženy	ze sl.4 bez kvalifikace	fyzické osoby	týdenní počet hodin	celkem přepočtení	ze sl. 9	
									ženy	se spec.p ed. kvalif.
Celkem vyučující:	16	15	13,97	12,97	1,32	0	0	0	0	0
v mateřské škole	3	3	2,87	2,87	0	0	0	0	0	0

na 1. stupni ZŠ	5	5	4,14	4,14	0,14	0	0	0	0	0
na 2. stupni ZŠ	8	7	6,96	5,95	1,18	0	0	0	0	0

Komentář:

Nekvalifikovaně na 1.stupni učila pouze 2 hodiny TV vychovatelka ŠD I. Na 2.stupni ZŠ učila 4 hodiny nekvalifikovaně Hv a volitelný Aj vychovatelka ze ŠD II a dále předměty fyzika, matematika, rodinná, výtvarná a občanská výchova učitelka, která v současné době studuje na PF v Ústí nad Labem a má již několikaletou pedagogickou praxi na ZŠ. Na 2 hodiny týdně z provozních důvodů naopak pomáhala ve školní družině učitelka 1.stupně.

Ve všech ostatních případech měli vyučující odpovídající kvalifikaci.

3.4 Pedagogičtí pracovníci podle věkové skladby ZŠ											
do 35 let		35 – 45 let		45 – 55 let		nad 55 let do důch. věku		v důch. věku		celkem	
muži	ženy	muži	ženy	muži	ženy	muži	ženy	muži	ženy	muži	ženy
	3		4	1	4				1	1	12

Komentář:

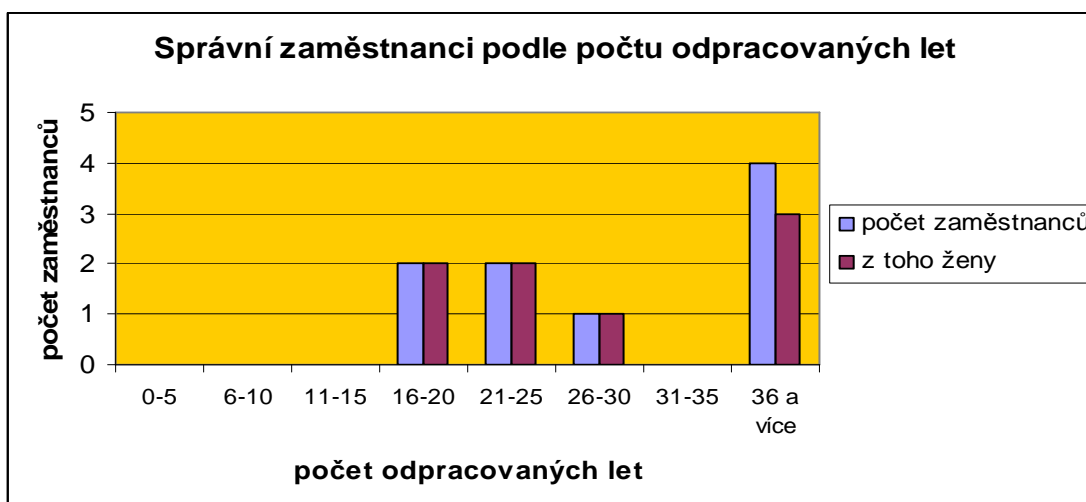
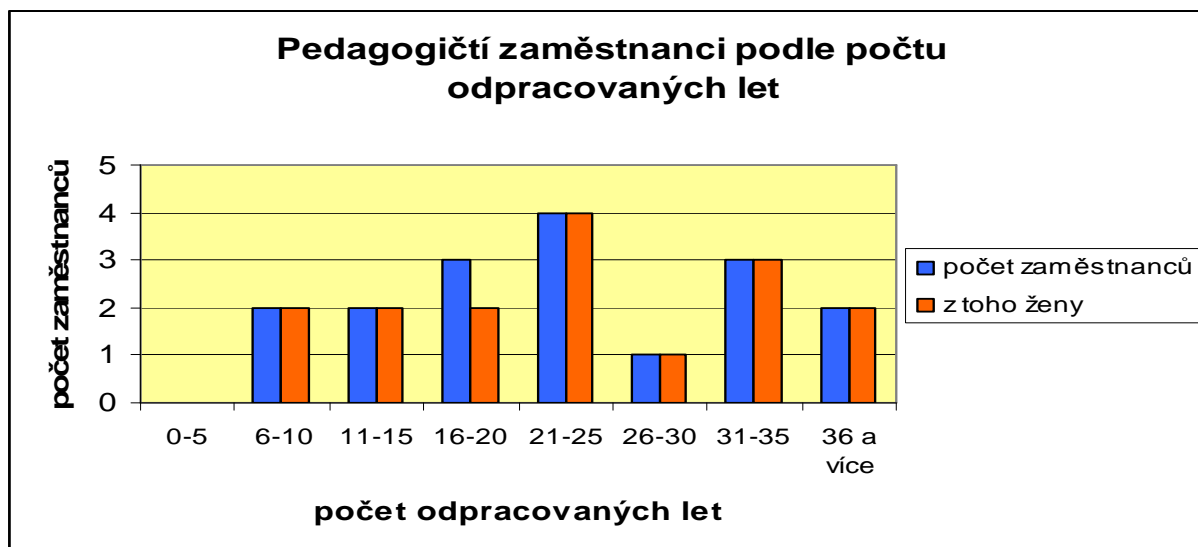
V základní škole kromě pedagogů aktivního věku učí i jedna učitelka v důchodovém věku na částečný úvazek 0,77. Je to kvalifikovaná učitelka jazyků, která učí hodiny, jež by jinak musely být vyučeny neodborně. ( Přestože ředitelka školy zveřejnila informaci o volném místě, učitel s příslušnou odbornou kvalifikací a aprobovaností neměl o částečný úvazek zájem.)

3.4a Pedagogičtí pracovníci podle věkové skladby MŠ											
do 35 let		35 – 45 let		45 – 55 let		nad 55 let do důch. věku		v důch. věku		celkem	
muži	ženy	muži	ženy	muži	ženy	muži	ženy	muži	ženy	muži	ženy
	1		0		1		1				3

3.5 Údaje o nepedagogických pracovnících			
Ostatní pracovníci	Funkce	Úvazek	Stupeň vzdělání
1	ekonomka	0,43	SŠ
2	školník	0,75	základní
3	uklízečka	0,56	SOU
4	uklízečka	0,50	SOU
5	uklízečka	0,75	SOU
6	uklízečka	0,86	SOU
7	vedoucí kuchařka	0,94	SOU
8	kuchařka	0,94	SOU
9	kuchařka	0,94	základní
10	vedoucí ŠJ	0,63	SŠ

3.5a Správní zaměstnanci podle věkové skladby - celkem											
do 35 let		35 – 45 let		45 – 55 let		nad 55 let do důch. věku		v důch. věku		celkem	
muži	ženy	muži	ženy	muži	ženy	muži	ženy	muži	ženy	muži	ženy
	2		2		2	1	2				

### 3.6 Graf věkové struktury všech zaměstnanců podle odpracovaných let



Komentář:

V pracovním kolektivu 25 zaměstnanců je v současné době sedm pracovníků starších 54 let, z toho jsou 3 pedagogové. Znamená to do nejbližší budoucnosti potřebu zajistit obměnu kvalifikovaných a spolehlivých pracovních sil. Již v únoru odešla do důchodu vedoucí kuchařka školní jídelny a nastoupila jiná kvalifikovaná zaměstnankyně.



## 4. Zápis k povinné školní docházce a přijímání žáků do středních škol

4.1 Zápis k povinné školní docházce				
Školní rok	Počet 1. tříd	Počet dětí přijatých do 1.tříd (*)	* z toho starších 6ti let(nástup po odkladu)	* z toho odkladů pro další školní rok
2005/2006	1	19	1	3
2006/2007	1	15	3	1
2007/2008	1	16	0	1
2008/2009	1	23	2	1
2009/2010	1	18	1	4

4.2 Výsledky přijímacího řízení						
a) na víceletá gymnázia přijato: 0						
b) na soukromé školy přijato: 0						
c) na SŠ zřizované krajem a církevní SŠ, které jsou ukončeny maturitní zkouškou, z 9. ročníků přijato:						
gymnázia	obchodní akademie	zdravotní školy	technicky zaměřené školy	ostatní SŠ	SOU	celkem
0	2	0	1	1	0	4
d) do učebních oborů (krajských i soukromých škol) ukončených závěrečnou zkouškou přijato:						
z 9. ročníků				z nižších ročníků		
7				0		
e) počet žáků, kteří ukončili povinnou školní docházku						
v devátém ročníku		11		v nižším ročníku		0

### 4.3 Komentář k přijímání žáků do středních škol

S přípravou žáků na volbu povolání se začíná cíleně již od 6. třídy, zejména v rámci hodin Občanské výchovy, Pracovních činností a Výchovy ke zdraví. Podle ŠVP je součástí osnov Pracovních činností s dotací 1 hodiny týdně v 8. a 1 hodiny v 9.ročníku téma Svět práce, které je zaměřeno přímo na volbu povolání. Jsou zde zařazena témata o systému školství, sebepoznání, rozhodování, spolupráce, pracovního práva a další.

Každý žák si ve škole může sám na počítači vypracovat Test studijní orientace. Zdarma jsou žákům nabízeny a poskytovány služby PPP a IPS při Úřadu práce. Dalším zdrojem informací je základní školou navštěvovaná výstava ŠKOLA v Litoměřicích, kde se prezentují SŠ a učiliště z regionu, a nábor zástupců středních škol přímo v ZŠ Třebívlicích. Volbu povolání garantuje na škole kvalifikovaná výchovná poradkyně, která úzce spolupracuje zejména s třídními učiteli. Každoročně aktualizuje databázi učebních i studijních oborů a poskytuje poradenské služby jak žákům, tak jejich rodičům.

Žáci byli přijati na obory:

a) ukončené maturitní zkouškou:

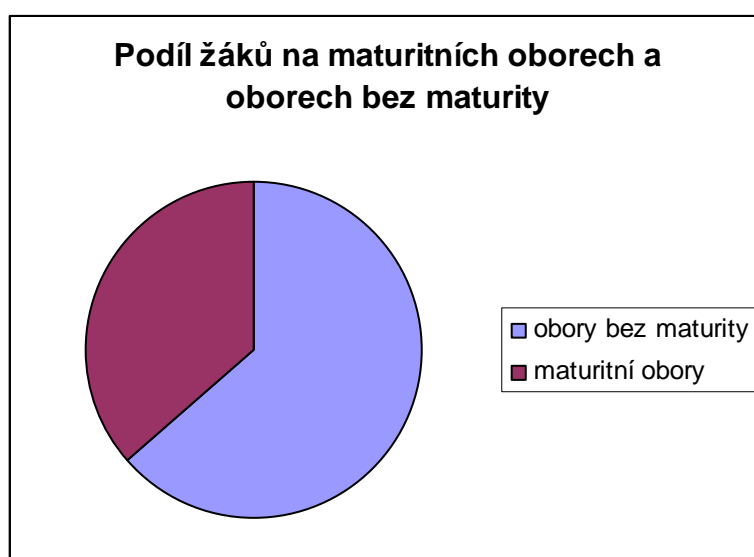
- obchodní akademie, OA Národního odboje Ústí nad Labem
- programování a správce sítě, SŠE a S, Stříbrníky, Ústí nad Labem
- obchodní akademie, OA Louny
- pedagogické lyceum, SPgŠ, Litoměřice

b) zakončené učňovskou zkouškou:

- truhlář – výroba nábytku, SOU Lovosice
- instalatér, SŠ stavební Louny
- instalatér, SŠ stavební Louny
- instalatér, SŠ stavební Louny
- instalatér, SŠ stavební Louny
- krejčí, ISS Louny
- kuchař-číšník, ISS Litoměřice

Jedna žákyně, která splnila povinnou docházku v osmém ročníku, požádala o desátý rok školní docházky. Bylo jí vyhověno.

Vzhledem ke skladbě třídy se po několika letech přihlásilo a umístilo více žáků na učební obory bez maturity než na obory maturitní. Úspěšnost přijatých žáků na zvolené obory byla hned v prvním kole 100%.



## 5. Údaje o výsledcích vzdělávání žáků ZŠ

### 5.1 Přehled o výsledcích vzdělávání žáků

<i>Přehled o prospěchu za 1. pololetí</i>				
ročník	Počet žáků	Prospělo s vyznamenáním	Prospělo	Neprospělo
1.	23	18	5	0
2.	16	7	9	0
3.	9	4	5	0
4.	12	3	9	0
5.	17	7	10	0
6.	12	0	12	0
7.	17	5	11	1
8.	12	4	8	0
9.	11	2	5	4
Celkem	129	50	74	5

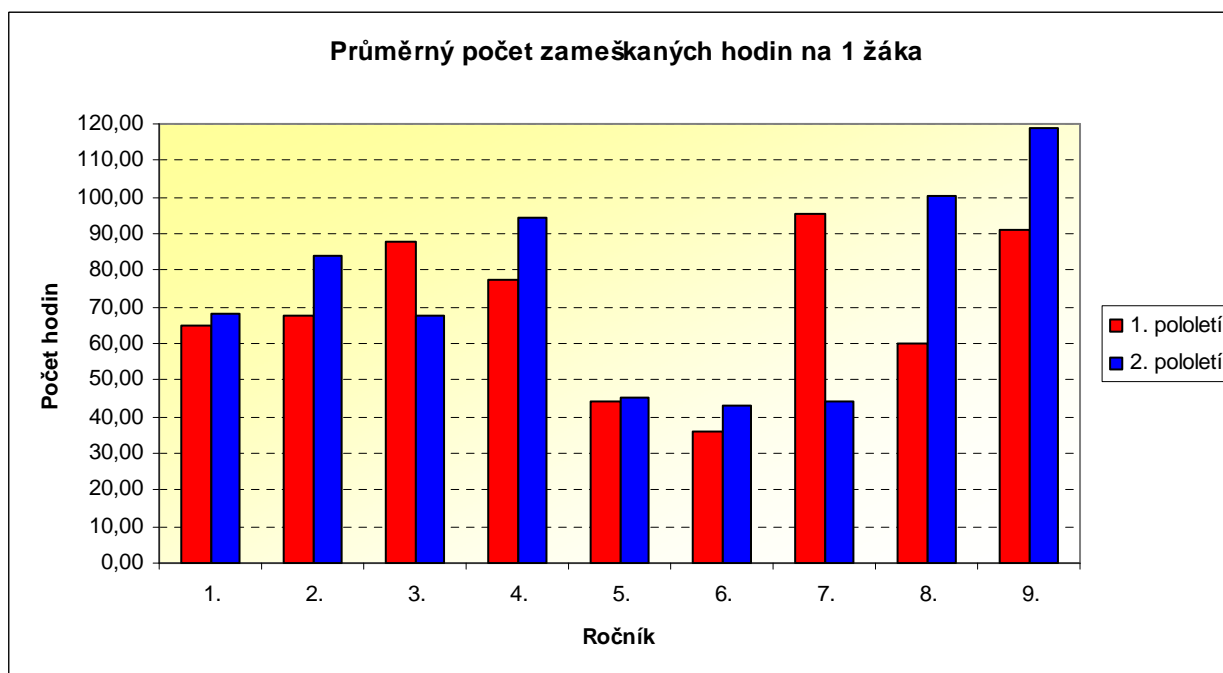
<i>Přehled o prospěchu za 2. pololetí</i>				
ročník	Počet žáků	Prospělo s vyznamenáním	Prospělo.	Neprospělo
1.	20	14	5	1
2.	15	7	7	1
3.	9	2	7	0
4.	11	2	9	1
5.	17	7	10	0
6.	13	0	13	0
7.	16	4	11	1
8.	12	4	8	0
9.	11	2	9	0
Celkem	124	42	79	4

## 5.2 Údaje o zmeškaných hodinách

Pololetí	Počet omluvených hodin	Počet omluvených hodin na žáka	Počet neomluvených hodin	Počet neomluvených hodin na žáka
1.	8 183	63,43	382	2,96
2.	8 294	66,89	538	4,34
Celkem	16 477	130,32	920	7,30

## Počet žáků a počet zameškaných hodin na 1 žáka

	Ročník								
	1.	2.	3.	4.	5.	6.	7.	8.	9.
<b>Počet žáků ve třídě</b>									
1. pololetí	22	16	8	12	15	12	17	12	11
2. pololetí	20	15	9	11	17	13	16	12	11
<b>Počet zameškaných hodin</b>									
1. pololetí	1423	1078	704	929	663	429	1619	717	1003
2. pololetí	1366	1261	610	1039	773	558	711	1204	1310
<b>Průměr zameškaných hodin na žáka</b>									
1. pololetí	64,68	67,38	88,00	77,42	44,20	35,75	95,24	59,75	91,18
2. pololetí	68,30	84,07	67,78	94,45	45,47	42,92	44,44	100,33	119,09



Komentář: Z tabulek i grafů vyplývá, že se počet zameškaných hodin citelně zvýšil ve druhém pololetí školního roku. Varující je to zejména u mladších žáků. Částečně je to ovlivněno vyšším počtem výukových dní, které mohou žáci ve druhém pololetí zameškat. Ale také jde o nárůst způsobený zejména několika jedinci, jejichž absence byla omlouvána rodiči velice laxně a z nepřesvědčivých důvodů. I proto narostl oproti předchozím rokům počet neomluvených hodin. V několika případech si škola vyžádala dohled sociální správy a soudní kurátorky, aby se docházka žáků do školy zlepšila. Naopak pokles hodin v 7.ročníku byl bohužel způsobený úmrtím dlouhodobě nemocné žákyně.

### 5.3 Údaje o integrovaných žácích

Druh postižení	Počet žáků na 1.stupni ZŠ	Počet žáků na 2.stupni ZŠ
mentální	2	2
vývojové poruchy učení	1	3
zdravotní ostatní		1

### 5.4 Doplnující komentář k údajům o výsledcích výchovně-vzdělávacího procesu

V uplynulém školním roce byly vyučovány 1.-3.ročník a 6.-8.ročník podle osnov ŠVP. V ostatních ročnících dobiehaly osnovy ZŠ. Osnovy učebních programů pro jednotlivé předměty byly učiteli rozpracovány do časově tematických plánů. Návaznost probíraných témat a soulad s cíli základního vzdělávání kontrolovali jak průběžně sami vyučující, tak vedení školy v rámci hospitační a další kontrolní činnosti.

Zavádění ŠVP bohužel znamená i navýšení hodin v některých ročnících. Nelze se tomu vyhnout, neboť ŠVP musí splnit hodinovou dotaci výuky celostátně danou Rámcovým vzdělávacím programem, z něhož ŠVP vychází. Pro naši praxi to znamená vyšší počet odpoledních vyučování, neboť nulté hodiny ani šesté vyučovací hodiny nejsou z hlediska velkého počtu dojíždějících žáků vhodné.

Klesající tendenci má počet integrovaných žáků. Na druhou stranu však přibývá žáků s různými vzdělávacími i výchovnými obtížemi. Ke špatnému prospěchu přispívá zcela jistě absence některých jedinců. Došlo i k nárůstu neomluvené absence, která je v podstatě dílem 2

žáků školy. Jeden se již ze školy odhlásil, se druhým žákem ani s rodiči nelze příliš komunikovat. Tuto situaci řešíme společně se sociálním odborem a státní prokuraturou.

Celkově ze 129 žáků na konci 1. pololetí neprospělo 5 žáků a ze 124 žáků na konci 2. pololetí neprospěli 4 žáci. Na konci školního roku bylo povoleno konat čtyři opravné zkoušky, a to třem žákům. Ani jeden žák se ke zkoušce nedostavil a všichni tak neprospěli. Dva z nich přešli na ZŠ speciální. Čtvrtý žák měl v srpnu dokončit odloženou klasifikaci. Z jednoho předmětu neprospěl a k ostatním zkouškám se nedostavil, celkově tedy neprospěl.

### **5.5 Hodnocení žáků**

Zásady a způsob hodnocení prospěchu a chování žáků jsou součástí školního řádu a žáci se s nimi seznamují každoročně na začátku školního roku. Hodnocení chování neovlivňuje hodnocení prospěchu a naopak.

Žáci jsou hodnoceni jak průběžně, a to známkou i slovně, tak celkově, a to známkou za každé pololetí. Celková klasifikace není jen aritmetickým průměrem dosažených známek, ale zahrnuje i hodnocení píle žáka a jeho přístupu ke vzdělání.

Za první pololetí vydala škola žákovi výpis z vysvědčení, na konci školního roku žáci obdrželi vysvědčení. V případě pochybností o správnosti hodnocení na konci prvního nebo druhého pololetí mají rodiče právo požádat ředitele školy o komisionální přezkoušení nejpozději do třech pracovních dnů od vydání vysvědčení. Vedení školy však takovou stížnost neobdrželo.

Žáci, kteří končili povinnou školní docházku nebo se hlásili po pátém ročníku na SŠ, obdrželi s pololetním vysvědčením i Výstupní hodnocení. To obsahovalo charakteristiku žáka, jeho silné stránky, nadání a dosaženou úroveň vzdělání. Žáci jej přikládali k přihláškám na učiliště a střední školy.

Na konci roku ukončilo základní povinnou školní docházku celkem 11 žáků, všichni získali doložku o dosažení základního vzdělání.

### **5.6 Informační systém vůči žákům a rodičům**

S výsledky vzdělávání a chování žáků jsou rodiče seznamováni průběžně prostřednictvím notýsků a žakovských knížek, čtvrtletně na třídních schůzkách, pololetně na vysvědčení. Samozřejmostí jsou informace poskytnuté bezprostředně při osobním dotazu.

O školních akcích se žáci i rodiče dozvídají osobně ve škole, prostřednictvím nástěnek, plakátů, hlášení místního rozhlasu, zápisů v žakovských knížkách a v neposlední řadě na webových stránkách školy „[www.zstrebivlice.wbs.cz](http://www.zstrebivlice.wbs.cz)“. Tyto stránky si škola vytváří sama.

### **5.7 Vzdělávání žáků se speciálními potřebami, dyslektická a logopedická poradna**

Ve školním roce 2009/2010 bylo ve škole integrováno celkem 9 žáků se specifickými vzdělávacími potřebami, a to na základě odborných posudků pedagogicko-psychologických poraden nebo speciálně pedagogických center. Těmto žákům učitelé zpracovali individuální studijní plán, tj. upravili výuku po stránce metodické i obsahové tak, aby byly respektovány individuální specifické potřeby žáků. Vypracování plánů zastřešuje výchovný poradce. Plány jsou průběžně aktualizovány dle potřeb žáků.

Pro žáky s poruchami či potížemi učení fungovaly ve škole 2 dyslektické ambulantní poradny. Pro žáky s logopedickými obtížemi a vadami pracovala logopedická poradna. K nápravě logopedických vad docházeli s rodiči žáci základní i mateřské školy.

Žákům, kteří zaostávají za ostatními ve výuce, poskytují v případě zájmu jednotliví vyučující doučování.

Žáci talentovaní, se zájmem o rozvíjení svých schopností, znalostí a dovedností, mají podporu u vyučujících při společné přípravě na školní i mimoškolní vystoupení a účast v soutěžích (bližší údaje viz kapitola 7). Velice pozitivní je spolupráce se ZUŠ Lovosice,

kteřá otevřela na naši škole třídu výuky hry na nástroje. Třikrát týdně dojížděli do Třebívlic kvalifikovaní učitelé ZUŠ.

Dalším prostředkem k rozvíjení nadání žáků je bohatá zájmová činnost – viz kapitola 6.

### **5.8 Výchovné poradenství a prevence rizikového chování**

Sledování jak talentovaných žáků, tak žáků s obtížemi má v kompetenci výchovný poradce. Zabývá se rovněž výchovnými problémy, záškoláctvím, vztahy ve škole i kariérovým poradenstvím.

Velice úzce spolupracuje s preventistou sociálně patologických jevů. Společně zajišťují akce, besedy, promítání ad. aktivity zaměřené na prevenci jevů jako je šikana, užívání návykových látek, špatné klima třídy, rasismus, xenofobie, vandalismus ad. Blíže viz kapitola 7. Na škole je zpracovaný a plně funkční Minimální preventivní program, který je inspirací pro všechny pracovníky, zejména pedagogy.

V uplynulém školním roce jsme zapojili žáky do charitativních projektů a zaměřili se na organizaci besed a ukávek práce Policie ČR a Vězeňské služby ČR, které měly veliký ohlas. Naopak přetrvávajícím problémem je kuřáctví, které se přes veškerou prevenci rozmáhá a posunuje stále do nižších ročníků. Zde bychom potřebovali větší podporu rodičů, kteří často sami nevědí, jak tento problém zvládnout, nebo jsou sami kuřáci.

Větší spolupráci jsme museli navázat také se sociálními odbory a kurátory v příslušných obcích. Je to z důvodu narůstající snahy některých žáků o záškoláctví, neplacení pomůcek, nedostatečné péče rodičů o děti.

### **5.9 Akce na doplnění a zpestření výuky**

Při výuce byly používány jednotlivými učiteli různé formy i metody práce. Kromě klasické, projektové, praktické či skupinové výuky škola pořádá pro žáky doplňující akce, které zpestřují každodenní výuku (též kapitola 7).

a) divadelní a filmová představení:

- představení Městského divadla Most – Sluha dvou pánů a Madony bez kalhotek
- O chamtivém Rambouskovi – divadelní představení 1.st.
- Velká policejní pohádka – Divadlo rozmanitostí – představení v zámeckém parku
- představení kouzelníka pro 1.i2.st.

b) výchovně vzdělávací pořady a akce na podporu výuky předmětů: - soutěže – viz kapitola 7

- plavecký výcvik MŠ a 3. a 4. třídy ZŠ v plaveckém bazénu v Libochovicích
- školní projekt 1.stupně Den knihy zaměřený na podporu čtenářství a zájem o knihy a čtení
- opravní soutěž
- Hodina zpívání – K.Šíp, divadlo Most
- zapojení do projektu České televize Příběhy bezpráví zaměřeného na poválečnou historii Československa
- účast v soutěži Technoplaneta
- 2 besedy na téma Plazi v rámci přírodopisu 2.st.
- beseda a ukázka tygra usurijského
- Dravci a sovy - beseda s ukázkou
- zapojení školy do sítě MRKEV – informace k ekologické výchově
- podpora čtenářství - zajištění objednávek knih pro žáky od Klubu mladých čtenářů a vydavatelství Fragment, prodejní výstavky knih pro děti a rodiče od

nakladatelství Svojtka

- c) preventivně zaměřené akce: - Policie ČR – Dopravní výchova pro žáky 2. třídy a 3. třídy a následné celoroční zpracování témat dopravní výchovy do Ajaxova zápisníku
- Hravě žij zdravě – e-learnink o zdravé výživě a životním stylu pro 5.ročník
  - besedy s protidrogovou tematikou pro 6.-9.ročník – Městská policie Most
  - zapojení do projektu Šance pro děti ulice – vybráno 3152Kč
  - Věznice Bělušice – beseda a ukázka práce ostrahy vězňů a práce s policejním psem
  - Jak šel Honza na červenou - představení pro 1.st.
  - sportovní den ředitelky školy
- d) sběrové akce : sběrem třídněho odpadu se žáci prakticky učí přebírat odpovědnost za životní prostředí. Učí se, jak přírodu využívat a nikoli zneužívat.  
V uplynulém školním roce jsme se opět zapojili do sběrové soutěže Kovošrotu Děčín v kategorii papír a PET lahve.  
Celkem škola za školní rok 2009/2010 odevzdala 14 890 kg papíru a 1 080 kg PET lahví.  
Od minulého školního roku jsme zapojeni i do sběru elektrošrotu a použitých baterií v rámci projektu Recyklohraní. Za kolní rok 2009/2010 se podařilo na škole vybrat a odevzdat k odborné recyklaci 535 kg velkého elektrozařízení (Tv, PC, lednice apod.), 370 kg drobného elektrozařízení a 16 kg baterií..  
Kromě výchovného efektu přináší tato činnost škole i drobný efekt finanční. Získané prostředky ze sběru jsou určeny na odměny žákům, nákup školních pomůcek, dotace školních akcí a 50-ti % dotaci na pracovní sešity z cizích jazyků.
- e) výlety, exkurze, návštěvy, zájezdy: – vzájemné návštěvy žáků MŠ a ZŠ
- opakované návštěvy místního muzea, kde kromě stálé výstavy probíhají i časově omezené expozice výtvarných, fotografických a jiných prací
  - školní výlety
  - exkurze: Památník Terezín, Obecní úřad Třebívlice
  - ŠKOLA 2009 – prezentační výstava škol pro 9.ročník, volba povolání
  - Planetárium v Mostě – 5.tř.
- f) ostatní akce:
- Den otevřených dveří a vánoční trhy
  - kulturní pásmo na Třebívlickém vinobraní, otevření kostela v Solanech, předvánoční posezení s důchodci a vítání občánků
  - Mikulášská nadílka pro MŠ
  - Libochovická brána – účast country kroužku
  - turnaj ve florbalu
  - koncerty pěveckého sboru pro veřejnost i žáky školy
  - výstava ručních a výtvarných prací žáků i některých vyučujících v místním muzeu
  - 1.st. účast v turnaji ve vybíjené
  - výstava práce keramického kroužku
  - karneval pro 1.st.
  - Spaní ve školní družině - prázdninový provoz školní družiny – 30.6. – 2.7. 2010. Zoopark Chomutov, výlet na kolech, stezka odvahy, návštěva koupaliště, táborák a další akce.

## **6. Zájmová činnost**

### **6.1. Přehled zájmových útvarů**

Ve školním roce 2009/2010 pracovaly pod vedením pedagogů tyto kroužky:

- pěvecký sbor Granátek
- country tance
- florbal
- kopaná
- školní časopis a práce s počítačem
- dva kroužky keramiky
- mladí zdravotníci

Tradičně největší zájem byl o kroužek keramický a florbalu. Na veřejnosti se pak nejvíce prezentoval kroužek country tanců a pěvecký sbor, a to formou mnoha vystoupení na veřejných akcích.

Dobrou tradicí školy se stalo vydávání vlastního školního časopisu. Žáci ho vydávali pod vedením učitele informatiky v rámci kroužku práce s počítačem. Kroužek měl své webové stránky [www.zstrebivlice.blog.cz](http://www.zstrebivlice.blog.cz).

Celkově co do počtu zájemců nejvíce využívá zájmovou činnost především mladší žactvo. Starší žáci mají dva či tři dny v týdnu odpolední výuku a pokud dojíždějí, příliš často zájmovou činnost nestihnou.

### **6.2. Webové stránky školy**

Stránky vznikly jako stránky školního časopisu a postupně byly využívány do 30.6.2010 i pro oficiální sdělení školy (viz kap.6.1.).

Od 1.7.2010 jsou utvářeny nové oficiální stránky školy na [www.zstrebivlice.wbs.cz](http://www.zstrebivlice.wbs.cz). Všechny součásti ZŠ a MŠ Třebívlice zde mají svou záložku, kde mohou informovat veřejnost o svých aktivitách, včetně úřední desky a archivu o činnosti z uplynulého školního roku.

### **6.3 Činnost školní družiny**

O vhodné využití volného času a bezpečí žáků se stará i školní družina při ZŠ Třebívlice. Po celý rok byla plně využita celková kapacita 56 míst ve dvou odděleních ŠD. Rovněž provozní dobu od 6 do 16 hodin využívali žáci a jejich rodiče bezplatně. Kvalifikovanou péči zajišťovaly dvě aprobované vychovatelky, na dvě hodiny týdně vypomáhala i paní učitelka z 1.stupně.

Pro činnost ŠD je zpracován vzdělávací program, ve kterém není opomínána žádná výchovná ani zájmová činnost, je zde ponechán čas pro školní přípravu, hru i činnost kroužku country tanců. Na základě dosavadní práce byl vzdělávací program vyhodnocen, přepracován, doplněn a vydán nový. Podle něj začne ŠD pracovat od školního roku 2010/2011.

Družina tradičně vyplňuje svou výchovnou, sportovní a zájmovou činností volný čas dětem a přispívá tak k jejich bezpečnosti, rozvoji zájmů i prevenci sociálně patologických jevů. Oblíbené jsou zejména akce typu stezka odvahy, společné vaření a pečení, práce s přírodninami, výlety do okolí, táborák, maškarní rej, mikulášská besídka, hry v tělocvičně, práce s internetem ad.

Vysoký zájem, tak jako v minulých letech, byl o dobrodružné spaní v družině. V letošním roce proběhlo od 30.6 do 2.7.2010. Žáci navštívili Zoopark Chomutov, podnikli výlet na kolech na hrad Házmburk, navštívili koupaliště, absolvovali stezku odvahy, táborák a další dobrodružství.

Po ukončení činnosti se družina začala připravovat na částečnou rekonstrukci oddělení pro starší žáky a výměnu nábytku. Vše bylo zvládnuto do zahájení nového školního roku. Příspěvky o činnosti školní družiny jsou průběžně umísťovány na webové stránky školy.



## 7. Údaje o aktivitách a prezentaci školy na veřejnosti

### 7.1 Údaje o významných mimoškolních aktivitách

Spolupráce školy a dalších subjektů	Obecní úřad Třebívlice ZUŠ Lovosice PIS Policie ČR Litoměřice Pedagogicko-psychologická poradna Litoměřice, Most, Louny Speciálně-pedagogické centrum Litoměřice Sociální odbory MěÚ Lovosice a Louny Informační a poradenské centrum pro volbu povolání Litoměřice místní muzeum Městská policie Litoměřice Věznice Bělušice
Významné akce školy	Den otevřených dveří spojený s výstavou prací žáků a předvánočními trhy v Třebívlicích Kulturní pásmo na Třebívlickém vinobraní Adventní koncert pěveckého sboru Florbalový turnaj Sportovní den
Akce k prevenci sociálně patologických jevů	zájmová činnost – viz kap. 6 besedy s policií a vězeňskou ostrahou a psycholožkou zapojení do projektu „Šance - Děti ulice“ prodejná akce pro fond Sidus – na vybavení pediatrie v Motole a pro hiporehabilitaci prázdninový pobyt v družině Hravě žij zdravě
Akce k environmentální výchově	výstava o třídění a sběru druhotných surovin beseda s chovateli tygra usurijského a plazů sběry druhotných surovin : papír, PET lahve, elektrošrot a baterie péče o zeleň v okolí školy práce s přírodninami i recyklovatelnými materiály ve výtvarné výchově

#### Komentář:

ZŠ a MŠ Třebívlice se na veřejnosti prezentovala mnoha vystoupeními. Například spoluvytvořila programy při Třebívlickém vinobraní, Předvánočním setkání s důchodci, Dni matek, vítání občánků a otevření kostela v Solanech.

Tradičním se stal i adventní koncert pěveckého sboru Granátek v místním kostele, účast školy na předvánočních trzích spojená s Dnem otevřených dveří a výstavy práce keramického kroužku.

## 7.2 Účast žáků školy v soutěžích vyhlašovaných MŠMT

Název soutěže	Školní kolo	Okresní kolo	Krajské kolo
Olympiáda v Čj	4	2	1
Konverzační soutěž v Nj	3	2	0
Dějepisná olympiáda	4	0	0
Přírodovědný klokan	14	0	0
Biologická olympiáda	8	0	0

## 7.3 Účast žáků v ostatních soutěžích

Název soutěže	Počet žáků
Korespondenční soutěž v Aj	6
Turnaj ve stolním tenise	2.st.
Koumák (vědomostní)	5
Dopravní soutěž	47
Oblastní kolo ve vybíjené 1.st. ZŠ	11
Zimní přírodovědná soutěž Okresního muzea Litoměřice	41
Technoplaneta	5
Soutěž mladých zdravotníků	6
Florbalové turnaje	20
Surfař (Schola Humanitas)	22
Najdi, co neznáš (PC)	38

## 8. Škola a projekty

Během školního roku škola využila několika nabídek a **zapojila se do projektů různých institucí a organizací** jako je Česká televize, Ministerstvo zdravotnictví, Policie ČR ad. Díky tomu zdarma získává rozmanitý metodický a výukový materiál a odebírá služby. Jde o projekty :

- Ajaxův zápisník
- Zdravé zuby
- Příběhy bezpráví
- Hravě žij zdravě
- Recyklohraní
- Čas proměn

a služby sdružení M.R.K.E.V. (Metodika a realizace komplexní ekologické výchovy).

Velmi oblíbený je projekt **Školní mléko**, neboť žákům umožňuje opatřit si přímo ve škole zdravou svačinku včetně nápoje pro dodržení pitného režimu. V letošním roce byl rozšířen o projekt **Ovoce do škol**. Ten zajišťuje přibližně dva krát v týdnu dodávku ovoce, zeleniny či ovocných a zeleninových šťáv žákům 1.stupně, a to zcela zdarma.

Jako další zpracovali učitelé menší projekty jako **projektové dny** zaměřené např. na rozvoj čtenářských dovedností a kladný vztah ke čtení a knize s názvem Den knihy, na vánoční tradice Vánoční čtyřboj aj.

a **výukové projekty** jako Kraje ČR, Třebívlicko, Ekologické katastrofy, celoroční dějepisná soutěž Cesta starověkem, Cesta středověkem ad.

Na konci školního roku se vedení školy začalo připravovat na zpracování žádosti o finanční prostředky z projektu **EU peníze školám**.

## 9. Školní vzdělávací program (ŠVP)

Ve školním roce 2009/2010 byly podle ŠVP vzdělávány 1.-3. a 6.-8. ročníky. V následujícím roce ŠVP postoupí o ročník výše.

Školní vzdělávací program ZŠ Třebívlice nese název Škola pro všechny a byl vytvořen podle celostátně závazného Rámcového programu vzdělávání pro ZŠ, na základě zkušeností pedagogů, podmínek školy a připomínek rodičů i žáků. Součástí ŠVP je i část pro vzdělávání žáků s lehkým mentálním postižením, podle které jsou vyučováni žáci s těmito potřebami integrování na ZŠ Třebívlice.

V rámci šetření České školní inspekce v tomto školním roce byl posouzen a připomínkován. Nebyly shledány žádné zásadní obsahové chyby. Drobné formální nedostatky byly odstraněny během inspekce a ŠVP je plně v souladu s RVP.

Pokud si chtějí učitelé upravit strukturu a pořadí témat učiva v rámci jednoho školního roku, mohou tak učinit v rámci svého časově tematického plánu pro daný školní rok. Taktéž je možno doplňovat výuku dalšími akcemi, které ŠVP nevyčísľuje.

## 10. Údaje o dalším vzdělávání pedagogických pracovníků (DVPP) a ostatních pracovníků školy

### 10.1 Celkový počet absolvovaných akcí DVPP

		Počet akcí		Počet účastníků		Způsob studia
		ZŠ	MŠ	ZŠ	MŠ	
10.1.1	studium ke splnění kvalifikačních předpokladů	1		1		VŠ
10.1.2	studium ke splnění dalších kvalifikačních předpokladů	1		1		akreditované pracoviště
10.1.3	studium k prohlubování odborné kvalifikace	13	1	15	1	akreditovaná pracoviště
	mezisoučet	14		16		
10.1.4	celkem	16		18		

### 10.2 Komentář k dalšímu vzdělávání pracovníků, upřesnění akcí

ad 10.1.1 Jedna učitelka z druhého stupně ZŠ zahájila v září 2008 studium na PF Ústí nad

Labem v aprobaci matematika – fyzika, aby si tak doplnila chybějící pedagogické vzdělání, a úspěšně v něm pokračuje.

ad 10.1.2 Výchovná poradkyně si doplnila kurz speciální pedagogiky, který požaduje nová vyhlášky MŠMT pro uznání plné kvalifikace výchovného poradce.

ad 10.1.3 Seminářů, přednášek a kursů pořádaných akreditovanými pracovišti pro vzdělávání pedagogických pracovníků se z celkového počtu 16 ped. pracovníků ZŠ zúčastnilo 11.

Počet absolvovaných akcí: jednodenních – 10 – z toho 9 ZŠ a 1 MŠ

vícedenních – 4 – z toho 4 ZŠ

Celkově shrnuto odpovídalo další vzdělávání pedagogických pracovníků potřebám školy včetně jejích dlouhodobých záměrů. Vedení školy se navíc zúčastňuje průběžných školení k novinkám ze školní matriky a elektronickému sběru dat. Naopak se nemohli vzdělávání zúčastnit dva pedagogové, protože akci, na kterou se přihlásili, školitel neuskutečnil.

Ze správních zaměstnanců se dalšího vzdělávání pracovníků opakovaně zúčastňovala ekonomka školy a vedoucí školní jídelny. Všechna školení byla zaměřena na problematiku účetnictví, novou legislativu a problematiku školních jídelen.

Všichni pracovníci ZŠ a MŠ Třebívlice mají platné osvědčení o proškolení BOZP a jsou v této problematice doškolení průběžně dle potřeby.

## 11. Kontrolní činnost

Ve školním roce 2009/2010 proběhlo ve dnech 2. – 5.března 2010 institucionální šetření a hodnocení školy ze strany České školní inspekce.

Předmětem inspekce bylo: „Hodnocení podmínek, průběhu a výsledku vzdělávání poskytovaného základní školou a mateřskou školou podle § 174 odst. 2 písm. b) zákona č. 561/2004 Sb., zjišťování a hodnocení podmínek, průběhu a výsledků vzdělávání podle příslušných školních vzdělávacích programů; zjišťování a hodnocení naplnění školního vzdělávacího programu a jeho souladu s právními předpisy a rámcovým vzdělávacím programem podle § 174 odst. 2 písm. c) školského zákona. Inspekční činnost podle § 174 odst. 2 písm. a) školského zákona pro účely získávání a analýzy informací o vzdělávání dětí, žáků a studentů ve čtenářské a matematické gramotnosti. Hodnocení souladu učebních dokumentů s právními předpisy podle § 185 odst. 1 školského zákona.“

Na základě šetření byla vydána Inspekční zpráva s Celkovým hodnocením školy: „Škola vykonává svou činnost v souladu s rozhodnutím o zařazení do rejstříku škol a školských zařízení, účelně využívá zdroje a prostředky při realizaci obou školních vzdělávacích programů. Zásady a cíle školského zákona a především rovný přístup ke vzdělání jsou dodržovány. Bezpečnost a ochrana zdraví dětí a žáků jsou v zásadě zajištěny, problémem je nevhodný nábytek ve většině tříd základní i mateřské školy. Úroveň výsledků vzdělávání odpovídá požadavkům rámcových vzdělávacích programů pro předškolní i základní vzdělávání. Pravidla pro hodnocení jsou dodržována, je však třeba rozvíjet sebehodnocení žáků a dbát na průkaznost zápisů o průběhu vyučování. Rizikem je absence zprávy o vlastním hodnocení školy.“

Jednotlivé sledované oblasti byly hodnoceny : „ Materiální a finanční zdroje, které měla hodnocená instituce k dispozici, vytvářely podmínky pro zajištění a realizaci školního vzdělávacího programu. – Škola poskytuje rovné příležitosti ke vzdělání, vzdělávací potřeby jednotlivce zajišťuje na požadované úrovni. –Vedení školy má standardní úroveň.- Průběh vzdělávání vykazuje standardní úroveň.“

Inspekce probíhala na ZŠ i MŠ a sledovala i ekonomické údaje. Celá zpráva je k dispozici k nahlédnutí v ředitelně školy a na webových stránkách školy.

Ve školním roce 2009/2010 proběhly dále kontroly ekonomické, bezpečnostní a provozní povahy, a to ze strany zřizovatele, finančního úřadu Libochovice, SSZP Litoměřice a Okresní hygienické stanice v Litoměřicích.

Žádná z těchto kontrol neobjevila nedostatky v hospodaření, vedení účetnictví, daní ad. Zápisy jsou k dispozici u účetní školy.

Výsledky hygienických kontrol jsou k nahlédnutí v ředitelně školy. Škola již dříve dostala výjimku na odstranění některých nedostatků týkajících se potřebných úprav prostor školy a jídelny. Dle finančních možností vedení školy postupně závady odstraňuje a kontrolami nebyly zjištěny jiné nedostatky.

Škola má smluvně zabezpečený dohled nad BOZP. Akreditovaný pracovník každý rok proškoluje dle potřeby zaměstnance školy s platnou legislativou a předpisy o bezpečnosti práce s přihlédnutím k povaze náplní práce. S vedením školy též kontroluje stav zařízení a navrhuje případná potřebná opatření. Za platné revize zařízení včetně elektro a TV zodpovídá vedení školy, které též namátkově kontroluje pořádek na pracovištích a výkon práce. Výsledky zjištění rozebírá na provozních popř. pedagogických poradách.

Kontrolní činnost povahy pedagogické – tzv. hospitační činnost – zajišťuje ředitelka školy a její zástupce. Kontroly jsou prováděny dle plánu i namátkově. Výsledky zjištění jsou konzultovány s pedagogy individuálně. Průběžně je kontrolováno i vedení pedagogické dokumentace.

## 12. Činnost MŠ

Mateřská škola je spojena se ZŠ Třebívlice. Má zpracovaný školní vzdělávací program a podle něj i roční plány. Provozní doba byla od 6 do 16 hodin.

Mateřská škola je od 1.9.2007 organizována jako dvoutrídň. 1.třída má kapacitu 12 dětí pro polodenní docházku. Druhá třída má kapacitu 25 dětí pro celodenní docházku. Stravování bylo zajištěno jídelnou ZŠ. Svačiny nosily kuchařky, obědy nosila uklízečka v termosech. Jídlo bylo porcováno v kuchyni MŠ.

Měsíční příspěvek činil 210 Kč u docházky celodenní, 180 Kč u polodenní a 140 Kč u dětí, které docházely na 4 hodiny denně. Školáci byli od příspěvku osvobozeni. Část vybraných prostředků byla použita na nákup dětské a odborné literatury, výtvarného materiálu, CD, hraček ad. vybavení MŠ, část jako příspěvek na technický provoz MŠ.

Během letních prázdnin proběhlo malování MŠ a obměna části nábytku a vybavení, aby lépe vyhovovalo pohybovým aktivitám dětí.

Od září do listopadu probíhal předplavecký výcvik v Libochovicích. Během školního roku děti viděly pohádky jak v Divadle rozmanitostí Most, tak v prostorách mateřské školy. V průběhu roku měly děti besedu s myslivcem, mikulášskou besídku a vánoční nadílku uspořádanou žáky ZŠ, v únoru se konal karneval. Od března navštěvovali předškoláci v ZŠ kurz Hrajeme si na školu. Tradiční jsou vzájemné návštěvy dětí MŠ a 1.třídy ZŠ, výlety do ZOO a oslava Dne dětí.

Velký úspěch měla společná akce se ZŠ, ukázka práce policejních psů, a také akce Máme rádi zvířata, kdy si ve školce mohly děti pohladit spoustu domácích zvířátek. Velice oblíbená jsou i vystoupení dětí na veřejnosti při různých besídkách.

Veřejnost se mohla s prací a prostorami školky seznámit na Dni otevřených dveří a také na internetových stránkách školy.

Výsledky inspekční činnosti v MŠ v tomto roce jsou součástí Inspekční zprávy, která je k dispozici u ředitelky školy nebo na webových stránkách školy [www.zstrebivlice.wbs.cz](http://www.zstrebivlice.wbs.cz).

## 13. Základní údaje o hospodaření školy

### Celkové vyúčtování za rok 2009

501 spotřeba materiálu (včetně plynu a ŠJ)	1 394 960,12	602 tržby z prodeje služeb	925 350,82
502 spotřeba energie	198 053,93	644 úroky	6 313,88
511 opravy a udržování	284 493,77	648 zúčtování fondů	76 404
512 cestovné	19 777	649 jiné ostatní výnosy	19 500
518 ostatní služby	265 860,44	691 dotace	9 053 140
521 mzdové náklady	5 919 856		
524 zákonné sociální poj.	1 910 873		
527 zákonné soc. náklady	115 730		
528 náhrada mzdy DPN	5 982		
549 jiné ostatní náklady	45 228		
551 odpisy DHNM	65 037		
Náklady celkem	10 225 851,26	Výnosy celkem	10 080 708,70

Rok	Náklady	Výnosy	Hospodářský výsledek
2008	9 263 155,18	9 328 379,72	+ 65 224,54
2009	10 225 851,26	10 080 708,70	- 145 142,56

Ztráta na hospodářském výsledku za rok 2009 byla se souhlasem zřizovatele vyrovnána z rezervního fondu, na kterém si škola nastřádala výnosy v předchozích letech.

Největšími neplánovanými položkami byly 2 havárie na odpadním potrubí na ZŠ a nárůst cen za spotřebovanou energii a materiál. Škola musela uskutečnit i první část plánované částečné rekonstrukce sociálního zařízení MŠ, úpravy ve školní kuchyni a úpravy na sociálních zařízeních na 1.stupni ZŠ, abychom splnili hygienické normy provozu a zlepšili celkové prostředí školy. V tomto roce musíme opravit dveře na sociálních zařízeních na 2.stupni ZŠ a uskutečnit některé další - již menší- úpravy, na které máme výjimku OHS do 31.12.2010.

Nemalou část finančních prostředků spotřebovaly i odpisy nového zařízení, které jsme museli v minulém období pořídit do školní jídelny za rozbité neopravitelné staré velké spotřebiče (robot, digestoř, bojler).

#### **14. Výroční zpráva o poskytování informací podle zákona č.106/1999Sb.**

Informace ve smyslu zákona č.106/1999Sb., o svobodném přístupu k informacím, v platném znění, jsou zpřístupňovány na vývěskách školy.

V roce 2009 nebyl řešen žádný závažný či písemný podnět ve smyslu tohoto zákona.

Mgr. Aranka Klupáková